



บริษัท ปตท. จำกัด (มหาชน)

รายงานผลการปฏิบัติตามมาตรการป้องกันและแก้ไขผลกระทบสิ่งแวดล้อม
และมาตรการติดตามตรวจสอบผลกระทบสิ่งแวดล้อม (ระยะดำเนินการ)
โครงการท่อส่งก๊าซธรรมชาติไปยังโครงการผลิตไอน้ำและไฟฟ้าร่วมเมืองระยอง
โดยใช้ก๊าซธรรมชาติเป็นเชื้อเพลิงของบริษัท ไออาร์พีซี จำกัด (มหาชน)
ปี 2568 (กรกฎาคม - ธันวาคม)

ภาคผนวก ณ

รายงานผลสำรวจสภาพเศรษฐกิจ สังคม และความคิดเห็น
ชุมชน สำหรับการติดตามตรวจสอบผลกระทบสิ่งแวดล้อม โครงการ
ท่อส่งก๊าซธรรมชาติไปยังโครงการผลิตไอน้ำและ
ไฟฟ้าร่วมเมืองระยองโดยใช้ก๊าซธรรมชาติเป็นเชื้อเพลิงของบริษัท
ไออาร์พีซี จำกัด (มหาชน)



รายงานการสำรวจสภาพเศรษฐกิจ สังคม และความคิดเห็น สำหรับการติดตามตรวจสอบผลกระทบสิ่งแวดล้อม

โครงการท่อส่งก๊าซธรรมชาติไปยังโครงการผลิตไอน้ำและไฟฟ้าร่วมเมืองระยอง
โดยใช้ก๊าซธรรมชาติเป็นเชื้อเพลิง
ของบริษัท ไออาร์พีซี จำกัด (มหาชน) ประจำปี 2568

ที่ตั้งโครงการ

เขตประกอบอุตสาหกรรมไออาร์พีซี ตำบลเชิงเนิน
อำเภอเมืองระยอง จังหวัดระยอง

เจ้าของโครงการ

บริษัท ไออาร์พีซี จำกัด (มหาชน)

ที่อยู่เจ้าของโครงการ

เลขที่ 555/2 ศูนย์เอนเนอร์ยี คอมเพล็กซ์ อาคารบี ชั้น 7
ถนนวิภาวดีรังสิต แขวงจตุจักร เขตจตุจักร กรุงเทพมหานคร



จัดทำโดย

บริษัท เอสจีเอส (ประเทศไทย) จำกัด
เลขที่ 238 อาคารไทยรุ่งเรือง ชั้นที่ 19-21
ถนนราวีวราชนครินทร์ แขวงช่องนนทรี เขตยานนาวา กรุงเทพฯ 10120



สารบัญ

	หน้า
1 การสำรวจสภาพเศรษฐกิจ-สังคม และความคิดเห็น	4-1
2 วัตถุประสงค์ของการติดตามตรวจสอบ	4-1
3 พื้นที่ดำเนินการศึกษา	4-1
4 วิธีการศึกษาสภาพเศรษฐกิจและสังคม	4-3
5 ผลการศึกษาสภาพเศรษฐกิจและสังคม	4-6
(1) ผลการสำรวจสภาพเศรษฐกิจและสังคมของกลุ่มหน่วยงานราชการที่เกี่ยวข้อง	4-6
(2) ผลการสำรวจสภาพแวดล้อมสังคมและเศรษฐกิจของกลุ่มสถานประกอบการภาคผนวก	4-13

สารบัญรูป

	หน้า
รูปที่ 1 แสดงขอบเขตพื้นที่การศึกษาสภาพเศรษฐกิจและสังคม ภายในพื้นที่บริเวณที่คาดว่าจะได้รับผลกระทบจากโครงการฯ	4-2
รูปที่ 2 ความคิดเห็นของหน่วยงานราชการที่มีต่อการรับทราบข้อมูลของโครงการ	4-9
รูปที่ 3 ความคิดเห็นของหน่วยงานราชการที่มีต่อความต้องการรับทราบข้อมูลข่าวสารเกี่ยวกับโครงการฯ	4-9
รูปที่ 4 ความคิดเห็นของหน่วยงานราชการที่มีต่อวิธีการรับทราบข้อมูลข่าวสารเกี่ยวกับโครงการฯ	4-10
รูปที่ 5 ความคิดเห็นของหน่วยงานราชการที่มีต่อการเข้าร่วมกิจกรรมของโครงการฯ	4-10
รูปที่ 6 ความคิดเห็นของหน่วยงานราชการที่ต้องการให้โครงการฯ สนับสนุนงานของชุมชน	4-11

สารบัญภาพถ่าย

	หน้า
ภาพถ่ายที่ 1	
ประมวลภาพการศึกษาสภาพเศรษฐกิจและสังคมของโครงการฯ ระหว่างวันที่ 29-30 กรกฎาคม พ.ศ. 2568	4-5

สารบัญตาราง

	หน้า
ตารางที่ 1	
กลุ่มหน่วยงานที่เกี่ยวข้องในการสำรวจสภาพเศรษฐกิจและสังคม/การมีส่วนร่วมของประชาชนของโครงการฯ	4-3
ตารางที่ 2	
กลุ่มสถานประกอบการที่เกี่ยวข้องในการสำรวจสภาพเศรษฐกิจและสังคม/การมีส่วนร่วมของประชาชนของโครงการฯ	4-4
ตารางที่ 3	
ความคิดเห็นของหน่วยงานราชการที่มีต่อปัญหาสภาพสิ่งแวดล้อมในปัจจุบัน	4-7
ตารางที่ 4	
ความคิดเห็นของหน่วยงานราชการที่มีต่อปัญหาสิ่งแวดล้อมทางสังคมในบริเวณชุมชน	4-9
ตารางที่ 5	
ความคิดเห็นของหน่วยงานราชการเกี่ยวกับผลดีที่ได้รับจากการดำเนินการของโครงการฯ	4-12

ผลสำรวจสภาพเศรษฐกิจ สังคม และความคิดเห็น
สำหรับการติดตามตรวจสอบผลกระทบสิ่งแวดล้อม
โครงการท่อส่งก๊าซธรรมชาติไปยังโครงการผลิตไอน้ำและไฟฟ้าร่วมเมืองระยอง
โดยใช้ก๊าซธรรมชาติเป็นเชื้อเพลิง ของบริษัท ไออาร์พีซี จำกัด (มหาชน) ประจำปี 2568
ระหว่างวันที่ 29-30 กรกฎาคม พ.ศ. 2568

1. การสำรวจสภาพเศรษฐกิจ-สังคม และความคิดเห็น

ในการศึกษาสภาพเศรษฐกิจและสังคมโครงการท่อส่งก๊าซธรรมชาติไปยังโครงการผลิตไอน้ำและไฟฟ้าร่วมเมืองระยอง โดยใช้ก๊าซธรรมชาติเป็นเชื้อเพลิง ของบริษัท ไออาร์พีซี จำกัด (มหาชน) นั้น ได้ดำเนินการสำรวจความคิดเห็นโดยรอบพื้นที่โครงการฯ ระหว่างวันที่ 29-30 กรกฎาคม พ.ศ. 2568 โดยสำรวจความคิดเห็นจากหน่วยงานราชการและสถานประกอบการที่เกี่ยวข้องกับโครงการฯ ใช้แบบสอบถามเป็นเครื่องมือในการสำรวจความคิดเห็นต่อการดำเนินงานของโครงการ

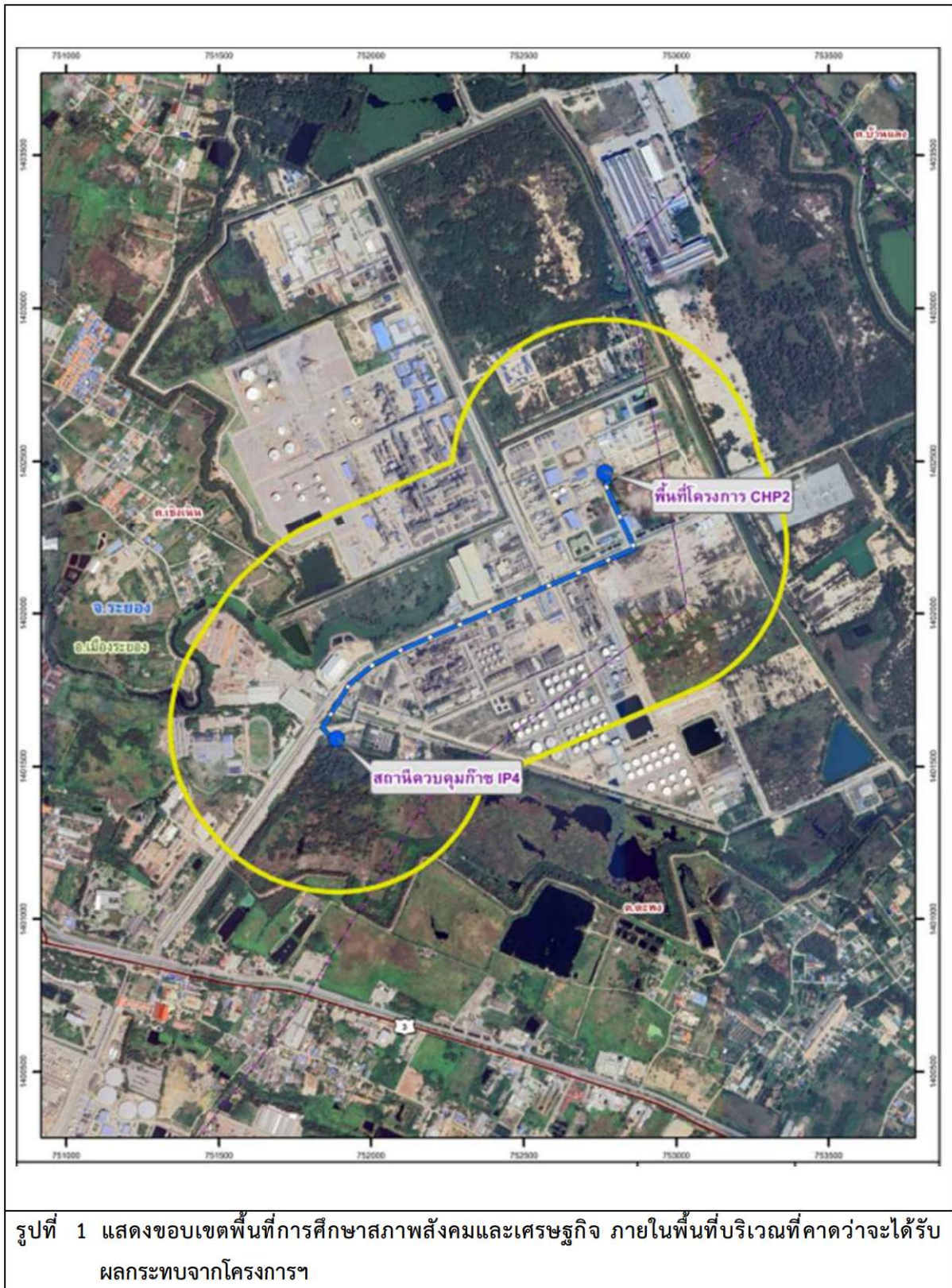
2. วัตถุประสงค์ของการติดตามตรวจสอบ

การติดตามตรวจสอบสภาพเศรษฐกิจและสังคม บริเวณชุมชนโดยรอบพื้นที่โครงการฯ มีวัตถุประสงค์ดังนี้

- (1) เพื่อศึกษาข้อมูลพื้นฐานเกี่ยวกับสภาพเศรษฐกิจ สังคม การประกอบอาชีพ สาธารณูปโภค สาธารณูปการ และสภาพความเป็นอยู่
- (2) เพื่อรับทราบปัญหาเกี่ยวกับสภาพแวดล้อมในปัจจุบันจากการดำเนินกิจกรรมของโครงการฯ ที่มีต่อการดำเนินชีวิต
- (3) เพื่อสำรวจการรับรู้ข่าวสาร ผลกระทบจากระยะดำเนินการ รวมทั้งความคิดเห็น และข้อเสนอแนะของการดำเนินโครงการ

3. พื้นที่ดำเนินการศึกษา

พื้นที่สำรวจสภาพเศรษฐกิจและสังคม/การมีส่วนร่วมของประชาชน ตามมาตรการติดตามตรวจสอบผลกระทบสิ่งแวดล้อม กำหนดให้สำรวจชุมชน รัศมี 500 เมตรจากแนวกึ่งกลางท่อก๊าซธรรมชาติ (รูปที่ 1)



4 วิธีการศึกษาสภาพเศรษฐกิจและสังคม

ในการศึกษาสภาพเศรษฐกิจ สังคม และความคิดเห็นของประชาชน ทำโดยการสัมภาษณ์กลุ่มตัวอย่างที่กำหนดในมาตรการในรายงานการวิเคราะห์ผลกระทบสิ่งแวดล้อม โดยสามารถแยกออกเป็น 2 กลุ่ม ได้แก่

- กลุ่มหน่วยงานราชการที่เกี่ยวข้อง (แบบสอบถามดังภาคผนวกที่ 1)
- กลุ่มสถานประกอบการ (แบบสอบถามดังภาคผนวกที่ 2)

รายละเอียดวิธีการศึกษาของแต่ละกลุ่มตัวอย่างมีดังต่อไปนี้

(1) วิธีการศึกษาสภาพเศรษฐกิจและสังคมของหน่วยงานที่เกี่ยวข้อง

1) รวบรวมข้อมูลทุติยภูมิ ได้แก่ ข้อมูลด้านเศรษฐกิจ สังคม ที่ตั้งหน่วยงานและสภาพแวดล้อมของหน่วยงานที่อยู่ในพื้นที่โครงการ ซึ่งองค์ประกอบของแบบสอบถามมีรายละเอียดดังนี้

- ส่วนที่ 1 ข้อมูลทั่วไปของผู้ตอบแบบสอบถาม
- ส่วนที่ 2 ข้อมูลด้านสภาพแวดล้อมในปัจจุบันของชุมชน
- ส่วนที่ 3 การรับทราบข้อมูล/ข่าวสาร และการมีส่วนร่วมกิจกรรมของโครงการฯ
- ส่วนที่ 4 ผลกระทบและทัศนคติต่อการดำเนินโครงการฯ

2) การกำหนดกลุ่มตัวอย่าง

ในการเก็บข้อมูลแบบสอบถามของหน่วยงานที่เกี่ยวข้องจะเลือกหน่วยงานที่อยู่ในพื้นที่ที่อาศัยอยู่โดยรอบโครงการฯ โดยการสอบถามผู้แทนแต่ละหน่วยงาน จำนวน 1 ราย มีกลุ่มหน่วยงานที่เกี่ยวข้อง 10 หน่วยงาน ดังตารางที่ 1

ตารางที่ 1 กลุ่มหน่วยงานที่เกี่ยวข้องในการสำรวจสภาพเศรษฐกิจและสังคม/การมีส่วนร่วมของประชาชนของโครงการฯ

หน่วยงานที่เกี่ยวข้อง	จำนวนตัวอย่าง
1. สำนักงานทรัพยากรธรรมชาติและสิ่งแวดล้อมจังหวัดระยอง	1
2. สาธารณสุขจังหวัดระยอง	1
3. ป้องกันและบรรเทาสาธารณภัยจังหวัดระยอง	1
4. พลังงานจังหวัดระยอง	1
5. องค์การบริหารส่วนตำบลตาขัน	1
6. เทศบาลตำบลเชิงเนิน	1
7. องค์การบริหารส่วนตำบลตะพง	1
8. วิทยาลัยไออาร์พีซี	1
9. สำนักงานเกษตรจังหวัดระยอง	1
10. องค์การบริหารส่วนตำบลบ้านแลง	1
รวม	10

ที่มา : บริษัท เอสจีเอส (ประเทศไทย) จำกัด, กรกฎาคม 2568

3) การประมวลผลการวิเคราะห์ข้อมูล

ในการวิเคราะห์ข้อมูลจะใช้โปรแกรมสำเร็จรูปทางสถิติ (Statistics Package for the Social Sciences) ซึ่งมีขั้นตอนโดยจัดเตรียมคู่มือการลงรหัสเพื่อเปลี่ยนข้อมูลจากแบบสอบถามเป็นรหัสสำหรับการบันทึกข้อมูล โดยก่อนที่จะทำการลงรหัสนั้น ได้ทำการตรวจสอบความถูกต้องของข้อมูลแบบสอบถามให้ถูกต้อง เมื่อได้ทำการแปลผลและจัดทำตารางแสดงข้อมูลแล้ว จากนั้นทำการวิเคราะห์ผลข้อมูลและจัดทำรายงานต่อไป

(2) วิธีการศึกษาสภาพเศรษฐกิจและสังคมของสถานประกอบการ

1) รวบรวมข้อมูลทุติยภูมิ ได้แก่ ข้อมูลด้านเศรษฐกิจ สังคม ที่ตั้งหน่วยงานและสภาพแวดล้อมของสถานประกอบการที่อยู่ในพื้นที่โครงการ ซึ่งองค์ประกอบของแบบสอบถามมีรายละเอียดดังนี้

ส่วนที่ 1 ข้อมูลทั่วไปของผู้ตอบแบบสอบถาม

ส่วนที่ 2 การรับทราบข้อมูล/ข่าวสาร และการดำเนินงานที่ผ่านมา

ส่วนที่ 3 ทศนคติ/ข้อเสนอแนะต่อการดำเนินโครงการฯ

2) การกำหนดกลุ่มตัวอย่าง

ในการเก็บข้อมูลแบบสอบถามของสถานประกอบการจะเลือกหน่วยงานที่อยู่ในพื้นที่ที่อาศัยอยู่โดยรอบโครงการฯ โดยการสอบถามผู้แทนแต่ละหน่วยงาน จำนวน 1 ราย มีกลุ่มหน่วยงานที่เกี่ยวข้อง 3 หน่วยงาน ดังตารางที่ 2

ตารางที่ 2 กลุ่มสถานประกอบการที่เกี่ยวข้องในการสำรวจสภาพเศรษฐกิจและสังคม/การมีส่วนร่วมของประชาชนของโครงการฯ

หน่วยงานที่เกี่ยวข้อง	จำนวนตัวอย่าง
1. โรงกลั่นน้ำมันหล่อสินพื้นฐาน	1
2. บริษัท สยามโพลีสไตรีน จำกัด	1
3. โรงงานเอทิลเบนซีนและสไตรีนโมโนเมอร์	1
รวม	3

ที่มา : บริษัท เอสจีเอส (ประเทศไทย) จำกัด, กรกฎาคม 2568

3) การประมวลผลการวิเคราะห์ข้อมูล

ในการวิเคราะห์ข้อมูลจะใช้โปรแกรมสำเร็จรูปทางสถิติ (Statistics Package for the Social Sciences) ซึ่งมีขั้นตอนโดยจัดเตรียมคู่มือการลงรหัสเพื่อเปลี่ยนข้อมูลจากแบบสอบถามเป็นรหัสสำหรับการบันทึกข้อมูล โดยก่อนที่จะทำการลงรหัสนั้น ได้ทำการตรวจสอบความถูกต้องของข้อมูลแบบสอบถามให้ถูกต้อง เมื่อได้ทำการแปลผลและจัดทำตารางแสดงข้อมูลแล้ว จากนั้นทำการวิเคราะห์ผลข้อมูลและจัดทำรายงานต่อไป ประมวลผลการลงพื้นที่ศึกษาสภาพสังคมและเศรษฐกิจของโครงการฯ แสดงได้ดังภาพถ่ายที่ 1



ภาพถ่ายที่ 1 ประมวลภาพการศึกษาสภาพเศรษฐกิจและสังคมของโครงการฯ ระหว่างวันที่ 29-30 กรกฎาคม พ.ศ. 2568

5. ผลการศึกษาสภาพเศรษฐกิจและสังคม

การศึกษาสภาพเศรษฐกิจและสังคมที่อยู่โดยรอบโครงการฯ เพื่อสอบถามทัศนคติ ความคิดเห็น และข้อเสนอแนะที่เกี่ยวกับการดำเนินงานของโครงการ ซึ่งได้ดำเนินการสำรวจระหว่างวันที่ 29-30 กรกฎาคม พ.ศ. 2568 โดยจำแนกกลุ่มตัวอย่างเป็น 2 กลุ่ม ได้แก่ 1) หน่วยงานราชการ และ 2) กลุ่มสถานประกอบการ และสามารถแสดงตารางประมวลผลทางสถิติได้ดังภาคผนวกที่ 3 และภาคผนวกที่ โดยมีรายละเอียดของผลการสำรวจแต่ละกลุ่มตัวอย่างที่ทำการศึกษาดังต่อไปนี้

(1) ผลการสำรวจสภาพแวดล้อมสังคมและเศรษฐกิจของหน่วยงานราชการที่เกี่ยวข้อง

การสำรวจสภาพเศรษฐกิจและสังคมของหน่วยงานต่าง ๆ เพื่อสอบถามทัศนคติ ความคิดเห็น และข้อเสนอแนะที่เกี่ยวกับการดำเนินงานของโครงการจากหน่วยงานราชการในพื้นที่นั้น ได้ดำเนินการสำรวจความคิดเห็นจาก 10 หน่วยงาน ซึ่งดำเนินการระหว่างวันที่ 29-30 กรกฎาคม พ.ศ. 2568 แสดงรายละเอียดของผู้ตอบแบบสอบถาม (แสดงรายละเอียดของกลุ่มตัวอย่างอ้างอิงถึงตารางที่ 1) ตารางแสดงผลการสำรวจสภาพสังคมและเศรษฐกิจของกลุ่มหน่วยงานราชการที่เกี่ยวข้องโดยรายละเอียดนำเสนอไว้ในภาคผนวกที่ 3 และสามารถสรุปรายละเอียดได้ดังนี้

ส่วนที่ 1 ข้อมูลทั่วไปของผู้ตอบแบบสอบถาม

ผู้ตอบแบบสอบถาม จำนวน 6 ตัวอย่าง คิดเป็น (ร้อยละ 60.0) เป็นเพศหญิง รองลงมา จำนวน 4 ตัวอย่าง คิดเป็น (ร้อยละ 40.0) เป็นเพศชาย โดยผู้ตอบแบบสอบถาม จำนวน 5 ตัวอย่าง คิดเป็น (ร้อยละ 50.0) มีอายุระหว่าง 31-40 ปี รองลงมาจำนวน 4 ตัวอย่าง คิดเป็น (ร้อยละ 40.0) มีอายุระหว่าง 41-50 ปี และจำนวน 1 ตัวอย่าง คิดเป็น (ร้อยละ 10.0) มีอายุระหว่าง 20-30 ปี

โดยผู้ตอบแบบสอบถาม จำนวน 8 ตัวอย่าง คิดเป็น (ร้อยละ 80.0) จบการศึกษาระดับปริญญาตรี รองลงมา จำนวน 2 ตัวอย่าง คิดเป็น (ร้อยละ 20.0) จบการศึกษามากกว่าปริญญาตรี ซึ่งผู้ตอบแบบสอบถามทั้งหมดนับถือศาสนาพุทธ

เมื่อสอบถามถึงลักษณะองค์กร ผู้ตอบแบบสอบถามจำนวน 4 ตัวอย่าง คิดเป็น (ร้อยละ 40.0) ระบุว่า เป็นหน่วยงานด้านการบริหารและการปกครอง รองลงมาจำนวน 3 ตัวอย่าง ระบุว่า เป็นหน่วยงานด้านกำกับดูแล คิดเป็น (ร้อยละ 30.0) จำนวน 2 ตัวอย่าง ระบุว่า เป็นหน่วยงานด้านสาธารณสุขและบริการประชาชน คิดเป็น (ร้อยละ 20.0) และจำนวน 1 ตัวอย่างคิดเป็น (ร้อยละ 50.0) ระบุว่า เป็นหน่วยงานด้านการศึกษา

โดยผู้ตอบแบบสอบถาม จำนวน 4 ตัวอย่าง คิดเป็น (ร้อยละ 40.0) ดำรงตำแหน่งเป็นพนักงานราชการ รองลงมาจำนวน 2 ตัวอย่าง เป็นเจ้าพนักงานด้านสาธารณสุข/สุขาภิบาล จำนวน 2 ตัวอย่าง เป็นนักวิเคราะห์นโยบายและแผน คิดเป็น (ร้อยละ 20.0) สัดส่วนเท่ากัน ส่วนที่เหลือจำนวน 1 ตัวอย่าง เป็นนายกเทศมนตรี และจำนวน 1 ตัวอย่าง เป็นนักวิชาการส่งเสริมการเกษตรชำนาญการ คิดเป็น (ร้อยละ 10.0) สัดส่วนเท่ากัน

ซึ่งผู้ตอบแบบสอบถามมีระยะเวลาการดำรงตำแหน่งเฉลี่ย 7 ปี เมื่อสอบถามถึงหน้าที่และความรับผิดชอบของหน่วยงาน จำนวน 4 ตัวอย่าง คิดเป็น (ร้อยละ 40.0) ระบุว่า มีหน้าที่รักษาความสงบเรียบร้อยของประชาชนในเขตการปกครองส่วนท้องถิ่น จำนวน 3 ตัวอย่าง ระบุว่า หน่วยงานมีหน้าที่หน่วยงานมีหน้าที่อนุญาต/กำกับ ดูแล สถานประกอบการตามที่กฎหมายกำหนด คิดเป็น (ร้อยละ 30.0) จำนวน 1 ตัวอย่าง ระบุว่า ดำเนินการปฏิบัติงานเกี่ยวกับด้านการศึกษาตามที่ได้รับมอบหมาย จำนวน 1 ตัวอย่าง ระบุว่า มีหน้าที่สำรวจและเฝ้าระวังปัญหาสุขภาพในพื้นที่ความรับผิดชอบ วางแผนและดำเนินกิจกรรมส่งเสริมคุณภาพ ป้องกันโรค และจำนวน 1 ตัวอย่าง ระบุว่า มีหน้าที่ส่งเสริมความรู้ให้แก่เกษตรกร กลุ่มเกษตรกร สถาบันเกษตรกร วิสาหกิจชุมชน คิดเป็น (ร้อยละ 10.0) สัดส่วนเท่ากัน

ส่วนที่ 2 ข้อมูลด้านสภาพแวดล้อมในปัจจุบันของชุมชน

ผลกระทบด้านสิ่งแวดล้อม

ผลการสำรวจความคิดเห็นในเรื่องของผลกระทบทางด้านสิ่งแวดล้อมในชุมชนที่ได้รับในปัจจุบัน
ดังแสดงในตารางที่ 3 โดยผู้ตอบแบบสอบถามระบุว่ากลิ่นเหม็นเป็นผลกระทบที่ได้รับมากที่สุด คิดเป็นร้อยละ 50.0
โดยได้รับผลกระทบจากการจราจร ซึ่งระดับของผลกระทบที่ได้รับอยู่ในระดับมาก (\bar{X} = 3.80, S.D. = 0.447)

ตารางที่ 3 ความคิดเห็นของหน่วยงานราชการที่มีต่อปัญหาสภาพสิ่งแวดล้อมในปัจจุบัน

ประเภทผลกระทบ	ผลกระทบ (จำนวนตัวอย่าง ^{1/} / ร้อยละ)		ระดับผลกระทบ (จำนวนตัวอย่าง/ร้อยละ)					ค่าเฉลี่ย ^{2/}	ค่า S.D. ^{3/}	แปลค่า ^{4/}
	ไม่มี	มี	น้อย ที่สุด	น้อย	ปาน กลาง	มาก	มาก ที่สุด			
1. ฝุ่นละออง	7 (70.0)	3 (30.0)	0 (0.0)	0 (0.0)	0 (0.0)	3 (100.0)	0 (0.0)	4.00	0.000	มาก
2. ครว็น/เขม่า	7 (70.0)	3 (30.0)	0 (0.0)	0 (0.0)	2 (66.7)	1 (33.3)	0 (0.0)	3.33	0.577	ปานกลาง
3. กลิ่นเหม็น	5 (50.0)	5 (50.0)	0 (0.0)	0 (0.0)	1 (20.0)	4 (80.0)	0 (0.0)	3.80	0.447	มาก
4. เสียงดัง	6 (60.0)	4 (40.0)	0 (0.0)	0 (0.0)	0 (00.0)	4 (100.0)	0 (0.0)	4.00	0.000	มาก
5. ขยะมูลฝอย	6 (60.0)	4 (40.0)	0 (0.0)	0 (0.0)	3 (75.0)	1 (25.0)	0 (0.0)	3.25	0.500	ปานกลาง
6. น้ำเสีย	8 (80.0)	2 (20.0)	0 (0.0)	0 (0.0)	0 (00.0)	2 (100.0)	0 (0.0)	4.00	0.000	มาก
7. การจราจร/อุบัติเหตุ	8 (80.0)	2 (20.0)	0 (0.0)	0 (0.0)	0 (00.0)	2 (100.0)	0 (0.0)	4.00	0.000	มาก

หมายเหตุ : ^{1/}จำนวนผู้ให้สัมภาษณ์ทั้งหมด 10 ตัวอย่าง

^{2/}ค่าเฉลี่ย เป็นค่าที่ได้จากการรวมกันของข้อมูลทุกตัวในชุดข้อมูลนั้น หาคด้วยจำนวนข้อมูลทั้งหมด (วรณิ แกมเกตุ, 2551)

^{3/}SD. เป็นค่าส่วนเบี่ยงเบนมาตรฐาน (Standard deviation) ใช้สำหรับหาค่าความแตกต่างโดยเฉลี่ยของระดับผลกระทบจากค่ากึ่งกลางของข้อมูลหรือความแตกต่างของระดับผลกระทบโดยเฉลี่ย

^{4/}วิเคราะห์ระดับของผลที่ได้รับจากค่าเฉลี่ยโดยใช้แนวคิดของ Likert (อ้างอิงจากบุญธรรม กิจปรีดาบริสุทธิ์, 2553) ดังนี้

(1) ระดับน้อยที่สุด	ค่าเฉลี่ย	1.00-1.50	(2) ระดับน้อย	ค่าเฉลี่ย	1.51-2.50
(3) ระดับปานกลาง	ค่าเฉลี่ย	2.51-3.50	(4) ระดับมาก	ค่าเฉลี่ย	3.51-4.50
(5) ระดับมากที่สุด	ค่าเฉลี่ย	4.51-5.00			

ที่มา : บริษัท เอสจีเอส (ประเทศไทย) จำกัด, 2568

ผลกระทบด้านสังคม

ผลการสำรวจความคิดเห็นในเรื่องของผลกระทบทางด้านสังคมในชุมชนที่ได้รับในปัจจุบันดังแสดงในตารางที่ 4 โดยการอพยพย้ายแรงงาน/แรงงานต่างถิ่นเป็นผลกระทบที่ได้รับมากที่สุด คิดเป็นร้อยละ 60.0 โดยได้รับผลกระทบจากการมีนิคมอุตสาหกรรมทำให้เกิดการจ้างงานจากต่างถิ่น ซึ่งระดับของผลกระทบที่ได้รับอยู่ในระดับมาก (\bar{X} = 3.67, S.D. = 0.816)

ตารางที่ 4 ความคิดเห็นของหน่วยงานราชการที่มีต่อปัญหาสิ่งแวดล้อมทางสังคมในบริเวณชุมชน

ประเภทผลกระทบ	ผลกระทบ (จำนวนตัวอย่าง ^{1/} / ร้อยละ)		ระดับผลกระทบ (จำนวนตัวอย่าง/ร้อยละ)					ค่าเฉลี่ย ^{2/}	ค่า S.D. ^{3/}	แปล ค่า ^{4/}
	ไม่มี	มี	น้อย ที่สุด	น้อย	ปาน กลาง	มาก	มาก ที่สุด			
1. การลักขโมย	6 (60.0)	4 (10.0)	0 (0.0)	2 (50.0)	2 (50.0)	0 (0.0)	0 (0.0)	2.50	0.577	น้อย
2. การทะเลาะวิวาท ของคนในชุมชน	6 (60.0)	4 (40.0)	0 (0.0)	0 (0.0)	4 (100.0)	0 (0.0)	0 (0.0)	3.00	0.000	ปาน กลาง
3. ยาเสพติด	5 (50.0)	5 (50.0)	0 (0.0)	0 (0.0)	5 (100.0)	0 (0.0)	0 (0.0)	3.00	0.000	ปาน กลาง
4. การอพยพย้าย แรงงาน/แรงงาน ต่างถิ่น	4 (40.0)	6 (60.0)	0 (0.0)	0 (0.0)	3 (50.0)	2 (33.3)	1 (16.7)	3.67	0.816	มาก
5. การว่างงาน	6 (60.0)	4 (40.0)	0 (0.0)	0 (0.0)	4 (100.0)	0 (0.0)	0 (0.0)	3.00	0.000	ปาน กลาง
6. อาชญากรรม	10 (100.0)	0 (0.0)	0 (0.0)	0 (0.0)	2 (100.0)	0 (0.0)	0 (0.0)	0.00	0.000	ไม่มี
7. ปัญหาชุมชนแออัด	9 (90.0)	1 (10.0)	0 (0.0)	0 (0.0)	0 (0.0)	1 (100.0)	0 (0.0)	4.00	0.000	มาก

หมายเหตุ : ^{1/}จำนวนผู้ให้สัมภาษณ์ทั้งหมด 10 ตัวอย่าง

^{2/}ค่าเฉลี่ย เป็นค่าที่ได้จากการรวมกันของข้อมูลทุกตัวในชุดข้อมูลนั้น หาคด้วยจำนวนข้อมูลทั้งหมด (วรณิ แกมเกตุ, 2551)

^{3/}SD. เป็นค่าส่วนเบี่ยงเบนมาตรฐาน (Standard deviation) ใช้สำหรับหาค่าความแตกต่างโดยเฉลี่ยของระดับผลกระทบจากค่ากึ่งกลางของข้อมูลหรือความแตกต่างของระดับผลกระทบโดยเฉลี่ย

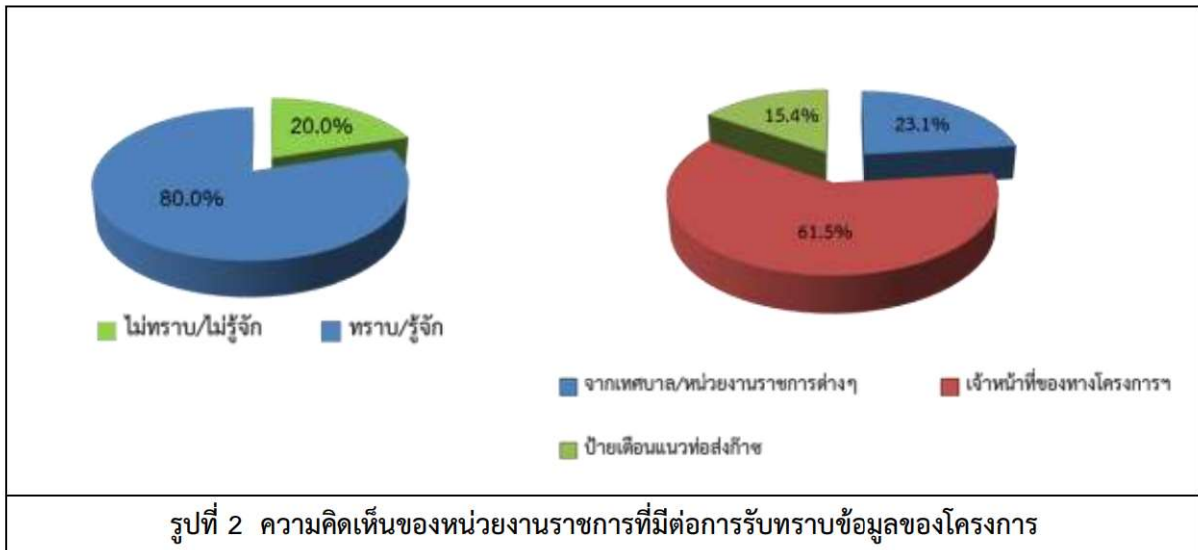
^{4/}วิเคราะห์ระดับของผลที่ได้จากค่าเฉลี่ยโดยใช้แนวคิดของ Likert (อ้างอิงจากบุญธรรม กิจปริดาบริสุทธิ์, 2553) ดังนี้

(1) ระดับน้อยที่สุด	ค่าเฉลี่ย	1.00-1.50	(2) ระดับน้อย	ค่าเฉลี่ย	1.51-2.50
(3) ระดับปานกลาง	ค่าเฉลี่ย	2.51-3.50	(4) ระดับมาก	ค่าเฉลี่ย	3.51-4.50
(5) ระดับมากที่สุด	ค่าเฉลี่ย	4.51-5.00			

ที่มา : บริษัท เอสจีเอส (ประเทศไทย) จำกัด, 2568

ส่วนที่ 3 การรับทราบข้อมูล/ข่าวสาร และการมีส่วนร่วมกิจกรรมของโครงการฯ

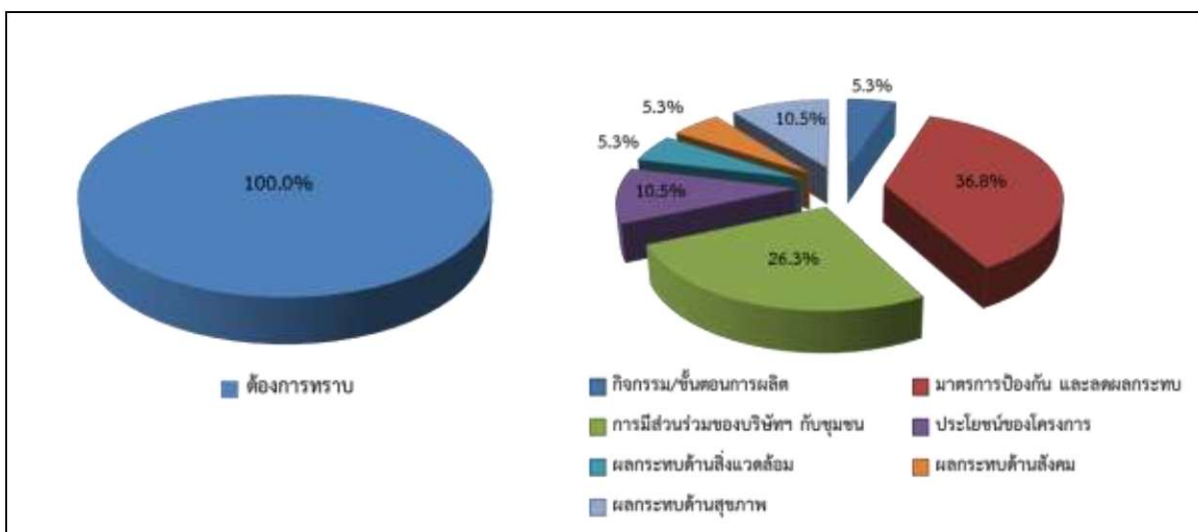
จากการสอบถามผู้ตอบแบบสอบถาม จำนวน 8 ตัวอย่าง คิดเป็น (ร้อยละ 80.0) ทราบ/รู้จักโครงการฯ โดยทราบจากเจ้าหน้าที่ของทางโครงการฯ มากที่สุด มีเพียง 2 ตัวอย่าง คิดเป็น (ร้อยละ 20.0) ที่ไม่ทราบ/รู้จักโครงการฯ รายละเอียดดังรูปที่ 1



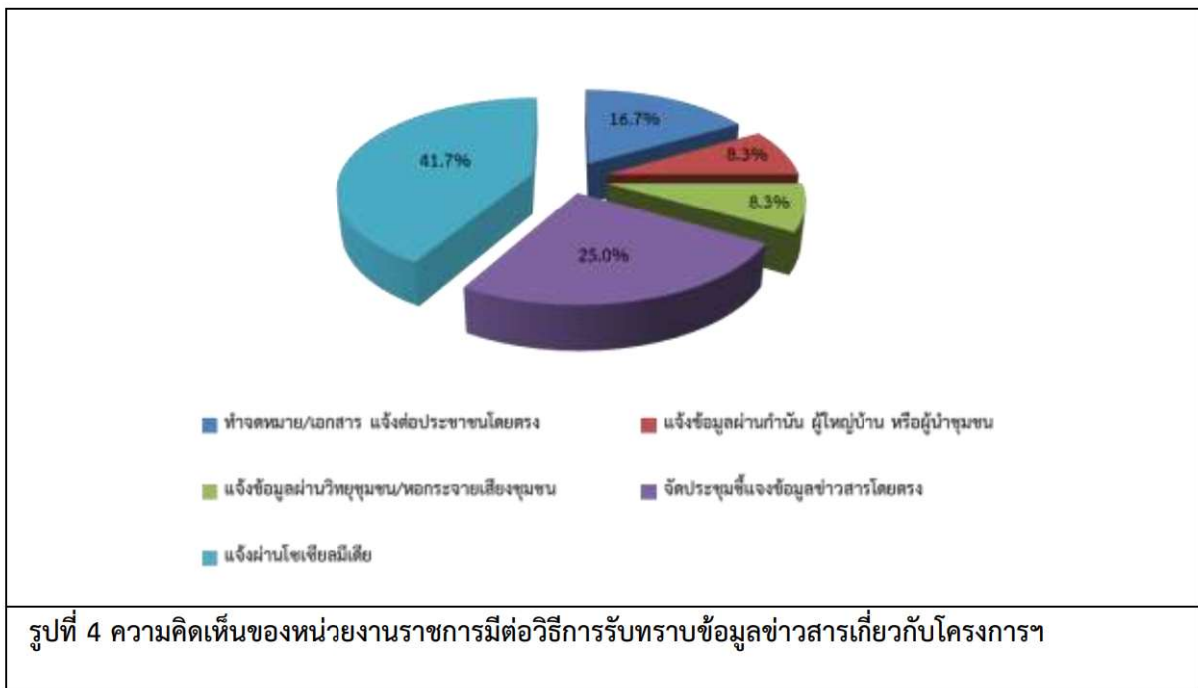
รูปที่ 2 ความคิดเห็นของหน่วยงานราชการที่มีต่อการรับทราบข้อมูลของโครงการ

ซึ่งเมื่อสอบถามเกี่ยวกับการประชาสัมพันธ์/ให้ข่าวสารเกี่ยวกับโครงการฯ พบว่าผู้ตอบแบบสอบถามทั้งหมด ต้องการรับทราบข้อมูล/ข่าวสารเกี่ยวกับโครงการฯ โดยต้องการทราบข้อมูลมาตรการป้องกัน และลดผลกระทบมากที่สุดร้อยละ 36.8 รายละเอียดดังรูปที่ 2

สำหรับรูปแบบหรือวิธีการประชาสัมพันธ์ ให้ข้อมูลข่าวสารที่ควรดำเนินการนั้น ผู้ตอบแบบสอบถามเห็นว่าควรประชาสัมพันธ์ผ่านแจ้งผ่านโซเชียลมีเดียมากที่สุด ร้อยละ 41.7 รายละเอียดดังรูปที่ 3

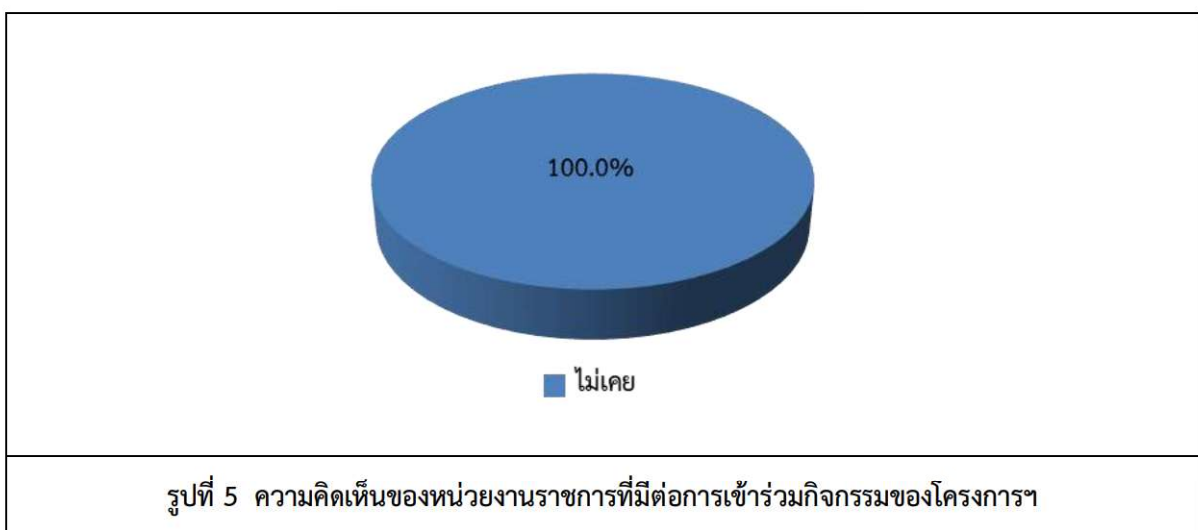


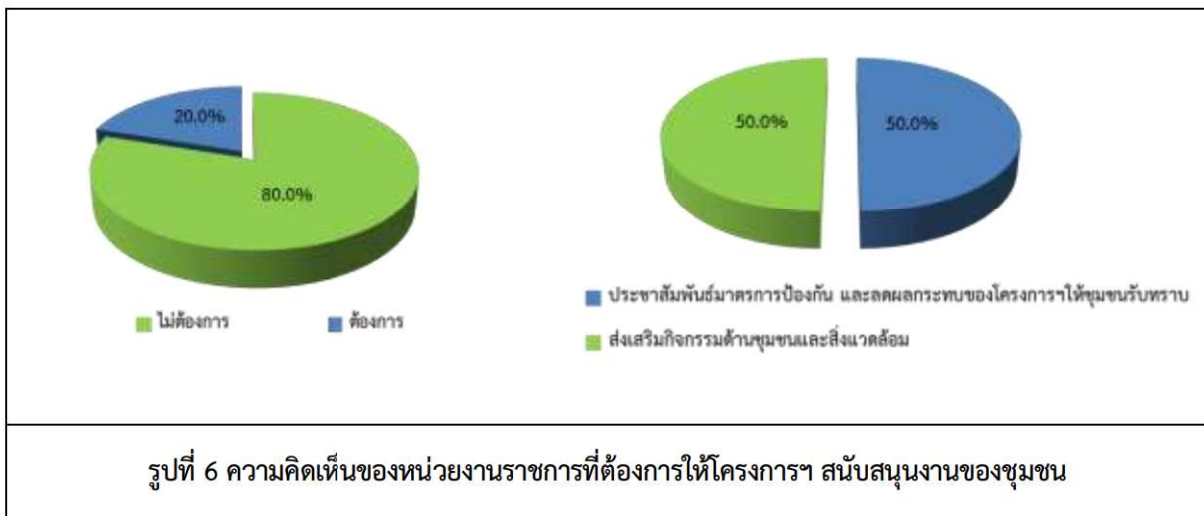
รูปที่ 3 ความคิดเห็นของหน่วยงานราชการที่มีต่อความต้องการรับทราบข้อมูลข่าวสารเกี่ยวกับโครงการฯ



สำหรับช่วงที่ผ่านมา ผู้ตอบแบบสอบถามทั้งหมดระบุว่า ไม่เคยเข้าร่วมกิจกรรมต่างๆ กับโครงการฯ ซึ่งอย่างไรก็ตามผู้ตอบแบบสอบถามจำนวน 9 ตัวอย่าง คิดเป็น (ร้อยละ 90.0) ระบุว่าหากทางโครงการฯ จัดกิจกรรมร่วมกับชุมชนยินดีเข้าร่วมกิจกรรม รองลงมาจำนวน 1 ตัวอย่าง คิดเป็น (ร้อยละ 10.0) ระบุว่าไม่สะดวกเข้าร่วมเนื่องจากอาจติดราชการรายละเอียดดังรูปที่ 4

ในด้านการช่วยเหลือและสนับสนุนงานด้านชุมชนของโครงการฯ ผู้ตอบแบบสอบถามจำนวน 8 ตัวอย่าง คิดเป็น (ร้อยละ 80.0) ไม่ได้ต้องการให้ทางโครงการฯ เข้ามาช่วยเหลือแต่อย่างใด รองลงมาจำนวน 2 ตัวอย่าง คิดเป็น (ร้อยละ 20.0) ต้องการให้ประชาสัมพันธ์มาตรการป้องกัน ลดผลกระทบของโครงการฯ ให้ชุมชนรับทราบและส่งเสริมกิจกรรมด้านชุมชนและสิ่งแวดล้อม โดยมีรายละเอียดดังรูปที่ 5





ส่วนที่ 4 ผลกระทบและทัศนคติต่อการดำเนินโครงการฯ

จากการสอบถามผู้ตอบแบบสอบถามเกี่ยวกับผลกระทบจากโครงการฯ ในระยะดำเนินการจากการดำเนินงานที่ผ่านมา พบว่าผู้ตอบแบบสอบถามทั้งหมดเห็นว่าไม่ส่งผลกระทบแต่อย่างใด

จากการสอบถามผู้ตอบแบบสอบถามเกี่ยวกับผลดี อันเนื่องมาจากการดำเนินโครงการฯ สามารถสรุปได้ดังแสดงในตารางที่ 5 โดยมีรายละเอียดดังนี้

ผลดีจากการดำเนินโครงการฯ

จากการสอบถามผลดีที่ได้รับจากการดำเนินของโครงการฯ ผู้ตอบแบบสอบถามระบุว่าได้รับผลดีด้านลดปัญหาการจราจรติดขัดจากการขนส่งก๊าซธรรมชาติโดยรถยนต์มากที่สุด คิดเป็นร้อยละ 80.0 ซึ่งระดับของผลดีที่ได้รับอยู่ในระดับปานกลาง (\bar{X} = 3.25, S.D. = 0.463) รายละเอียด แสดงในตารางที่ 5

ตารางที่ 5 ความคิดเห็นของหน่วยงานราชการเกี่ยวกับผลที่ได้รับจากการดำเนินการของโครงการฯ

ประเภทของผลดี	ผลดี (จำนวนตัวอย่าง ^{1/} / ร้อยละ)		ระดับผลดี (จำนวนตัวอย่าง/ร้อยละ)					ค่าเฉลี่ย ^{2/}	ค่า S.D. ^{3/}	แปลค่า ^{4/}
	ไม่มี	มี	น้อย ที่สุด	น้อย	ปาน กลาง	มาก	มาก ที่สุด			
1. ลดปัญหาการจราจร ติดขัดจากการขนส่ง ก๊าซธรรมชาติโดย รถยนต์	2 (20.0)	8 (80.0)	0 (0.0)	0 (0.0)	6 (75.0)	2 (25.0)	0 (0.0)	3.25	0.463	ปานกลาง
2. ลดความเสี่ยงจาก อุบัติเหตุ เนื่องจาก การขนส่งก๊าซ ธรรมชาติโดยรถยนต์	7 (70.0)	3 (30.0)	0 (0.0)	0 (0.0)	5 (50.0)	1 (10.0)	1 (10.0)	3.43	0.787	ปานกลาง
3. ได้รับความสะดวก เพิ่มขึ้น/เกิดความ คล่องตัวในกรณี ต้องการใช้เชื้อเพลิง ประเภทก๊าซ	5 (50.0)	5 (50.0)	0 (0.0)	0 (0.0)	3 (60.0)	2 (40.0)	0 (0.0)	3.40	0.548	ปานกลาง
4. ลดการนำเข้าพลังงาน เชื้อเพลิงประเภทอื่น จากต่างประเทศช่วย ประหยัดเงิน ต่างประเทศ	4 (40.0)	6 (60.0)	0 (0.0)	0 (0.0)	6 (100.0)	0 (0.0)	0 (0.0)	3.00	0.000	ปานกลาง
5. มีผลดีต่อ สิ่งแวดล้อม/ลด มลพิษ	3 (30.0)	7 (70.0)	0 (0.0)	0 (0.0)	5 (50.0)	1 (10.0)	1 (10.0)	3.43	0.787	ปานกลาง

หมายเหตุ : ^{1/}จำนวนผู้ให้สัมภาษณ์ที่ทราบ/รู้จักโครงการฯ 10 ตัวอย่าง

^{2/}ค่าเฉลี่ย เป็นค่าที่ได้จากการรวมกันของข้อมูลทุกตัวในชุดข้อมูลนั้น หาคด้วยจำนวนข้อมูลทั้งหมด (วรณี แกมเกตุ, 2551)

^{3/}SD. เป็นค่าส่วนเบี่ยงเบนมาตรฐาน (Standard deviation) ใช้สำหรับหาค่าความแตกต่างโดยเฉลี่ยของระดับผลกระทบจากค่ากึ่งกลางของข้อมูลหรือความแตกต่างของระดับผลกระทบโดยเฉลี่ย

^{4/}วิเคราะห์ระดับของผลดีที่ได้รับจากค่าเฉลี่ยโดยใช้แนวคิดของ Likert (อ้างอิงจากบุญธรรม กิจปรีดาบริสุทธิ์, 2553) ดังนี้

- | | |
|--|--|
| (1) ระดับน้อยที่สุด ค่าเฉลี่ย 1.00-1.50 | (2) ระดับน้อย ค่าเฉลี่ย 1.51-2.50 |
| (3) ระดับปานกลาง ค่าเฉลี่ย 2.51-3.50 | (4) ระดับมาก ค่าเฉลี่ย 3.51-4.50 |
| (5) ระดับมากที่สุด ค่าเฉลี่ย 4.51-5.00 | |

ที่มา : บริษัท เอสจีเอส (ประเทศไทย) จำกัด, 2568

จากการสอบถามถึงความเพียงพอของมาตรการป้องกันและแก้ไขผลกระทบสิ่งแวดล้อม ผู้ตอบแบบสอบถาม จำนวน 7 ตัวอย่าง คิดเป็น (ร้อยละ 70.0) ระบุว่า มาตรการที่มีเพียงพอ /เหมาะสมแล้ว รองลงมาจำนวน 3 ตัวอย่าง คิดเป็น (ร้อยละ 30.0) ไม่แสดงความคิดเห็นเกี่ยวกับประเด็นนี้

สำหรับความเชื่อมั่นในมาตรฐานการดำเนินงานและการจัดการสิ่งแวดล้อมของโครงการฯ ผู้ตอบแบบสอบถาม จำนวน 7 ตัวอย่าง คิดเป็น (ร้อยละ 70.0) ระบุว่าเชื่อมั่นสูง และจำนวน 3 ตัวอย่าง คิดเป็น (ร้อยละ 30.0) ระบุว่ามีความเชื่อมั่นพอสมควร (หากมีอุบัติเหตุสามารถแก้ไขหรือควบคุมได้ทัน)

และเมื่อสอบถามเกี่ยวกับภาพรวมกับการมีอยู่ของโครงการฯ ผู้ตอบแบบสอบถามจำนวน 8 ตัวอย่าง คิดเป็น (ร้อยละ 80.0) เห็นด้วยเกี่ยวกับการดำเนินการในภาพรวมของโครงการฯ เนื่องจากเห็นว่าเป็นโครงการที่มีมาตรฐานระดับประเทศ เชื่อว่ามีคณะทำงานที่มีประสิทธิภาพ และมาตรการที่เพียงพอสำหรับเหตุฉุกเฉินต่างๆ และไม่ได้รับผลกระทบจากการดำเนินโครงการฯ แต่อย่างใด รองลงมาจำนวน 1 ตัวอย่าง ระบุว่าไม่แน่ใจ และจำนวน 1 ตัวอย่าง ไม่แสดงความคิดเห็นเกี่ยวกับประเด็นนี้ คิดเป็น (ร้อยละ 10.0) สอดส่วนเท่ากัน โดยผู้ตอบแบบสอบถามจำนวน 5 ตัวอย่าง คิดเป็น (ร้อยละ 50.0) ไม่มีข้อเสนอแนะเพิ่มเติมต่อการโครงการฯ แต่อย่างใด รองลงมาจำนวน 5 ตัวอย่าง คิดเป็น (ร้อยละ 50.0) เสนอแนะให้โครงการฯ กำกับดูแลปฏิบัติตามมาตรการป้องกันต่างๆ อย่างเคร่งครัด

(2) ผลการสำรวจสภาพแวดล้อมสังคมและเศรษฐกิจของกลุ่มสถานประกอบการ

การสำรวจสภาพเศรษฐกิจและสังคมของกลุ่มสถานประกอบการเพื่อสอบถามทัศนคติ ความคิดเห็น และข้อเสนอแนะที่เกี่ยวกับการดำเนินงานของโครงการฯ จากกลุ่มสถานประกอบการในพื้นที่นั้น ได้ดำเนินการสำรวจความคิดเห็นจาก 3 แห่ง ซึ่งดำเนินการระหว่างวันที่ 29-30 กรกฎาคม พ.ศ. 2568 ตารางแสดงผลการสำรวจสภาพสังคมและเศรษฐกิจของกลุ่มสถานประกอบการที่เกี่ยวข้องโดยรายละเอียดนำเสนอไว้ในภาคผนวกที่ 4 และสามารถสรุปรายละเอียดได้ดังนี้

ส่วนที่ 1 ข้อมูลทั่วไปของผู้ตอบแบบสอบถาม

ผู้ตอบแบบสอบถามทั้งหมดจำนวน 3 ตัวอย่าง คิดเป็น (ร้อยละ 100.0) เป็นเพศชาย โดยผู้ตอบแบบสอบถามมีอายุเฉลี่ย 45 ปี

โดยผู้ตอบแบบสอบถามทั้งหมด จำนวน 3 ตัวอย่าง คิดเป็น (ร้อยละ 100.0) จบการศึกษาระดับปริญญาตรี ซึ่งผู้ตอบแบบสอบถามทั้งหมด นับถือศาสนาพุทธ

โดยผู้ตอบแบบสอบถามทั้งหมด จำนวน 2 ตัวอย่าง คิดเป็น (ร้อยละ 66.7) ระบุว่าดำรงตำแหน่งเป็นเจ้าหน้าที่ประจำโรงงาน รองลงมาจำนวน 1 ตัวอย่าง คิดเป็น (ร้อยละ 33.3) ระบุว่าดำรงตำแหน่งเป็นเจ้าหน้าที่ความปลอดภัยในการทำงาน (จป.) ซึ่งผู้ตอบแบบสอบถามมีระยะเวลาการดำรงตำแหน่งเฉลี่ย 5 ปี

ส่วนที่ 2 การรับทราบข้อมูล/ข่าวสาร และการดำเนินงานที่ผ่านมา

จากการสอบถามผู้ตอบแบบสอบถามผู้ตอบแบบสอบถามทั้งหมด จำนวน 3 ตัวอย่าง คิดเป็น (ร้อยละ 100.0) ทราบ/รู้จักโครงการฯ โดยทราบจากเจ้าหน้าที่ของทางโครงการฯ และป้ายเตือนแนวท่อส่งก๊าซ โดยในรอบ 1 ปีที่ผ่านมา ไม่เคยร้องเรียนเกี่ยวกับปัญหาผลกระทบสิ่งแวดล้อมจากการดำเนินงานของโครงการฯ เนื่องจากไม่เคยได้รับผลกระทบจากการดำเนินการของโครงการฯ

ส่วนที่ 3 ผลกระทบและทัศนคติต่อการดำเนินโครงการฯ

เมื่อสอบถามเกี่ยวกับการประชาสัมพันธ์โครงการฯ ในรอบ 1 ปีที่ผ่านมา ผู้ตอบแบบสอบถามทั้งหมดระบุว่าไม่ทราบดีเกี่ยวกับการประชาสัมพันธ์ข้อมูล/ข่าวสารของโครงการฯ

แต่อย่างไรก็ตามผู้ตอบแบบสอบถามทั้งหมดระบุว่าเชื่อมั่นสูง โดยไม่ได้ต้องการหรือคาดหวังด้านสิ่งแวดล้อมและความปลอดภัยจากบริษัท ปตท. จำกัด (มหาชน) และไม่มีข้อเสนอแนะเพิ่มเติมต่อการโครงการฯ แต่อย่างใด เนื่องจากมีความมั่นใจว่าทางโครงการฯ ทำดีอยู่แล้ว